



# Au-delà des frontières

Une série de la Direction de l'arpenteur général : 4 guides pratiques



## Navigateur cartographique du SATC 3.0

1. Guide de l'utilisateur – Outil cartographique  
de recherche interactive de plans et de parcelles

Pour obtenir des renseignements sur les droits de reproduction, veuillez communiquer avec Ressources naturelles Canada à [nrcan.copyrightdroitdauteur.rncan@canada.ca](mailto:nrcan.copyrightdroitdauteur.rncan@canada.ca).

N° de cat. M124-9/1-2020F-PDF  
ISSN 978-0-660-34621-2

© Sa Majesté la Reine du chef du Canada, représentée par le ministre des Ressources naturelles, 2022

*Also available in English under the title: CLSS Map Browser 3.0: 1. User's Guide – an interactive, map-based plan and parcel search tool*

# Au-delà des frontières

Une série de la Direction de l'arpenteur général : 4 guides pratiques

## **Navigateur cartographique du SATC 3.0**

**1. Guide de l'utilisateur** – Outil cartographique de recherche interactive de plans et de parcelles

# TABLE DES MATIÈRES

---

|   |    |
|---|----|
| Pour commencer : quel outil utiliser?         | 05 |
| Aperçu  | 08 |
| Comment utiliser le navigateur cartographique | 11 |
| Comment faire une recherche                   | 17 |
| Comment lire vos résultats                    | 23 |
| Exemples de recherche                         | 24 |
| Aide  | 27 |
| Glossaire                                     | 30 |

# POUR COMMENCER : QUEL OUTIL UTILISER?

Il existe quatre méthodes pour effectuer des recherches dans les Archives d'arpentage des terres du Canada (AATC). Celles-ci comprennent :



[Navigateur cartographique du SATC](#) – outil cartographique de recherche interactive de plans et de parcelles



[Les terres du Canada dans Google Earth](#) – couche superposée donnant une vue globale des limites et des parcelles dans Google Earth



[Rechercher un plan d'arpentage](#) – outil de recherche à base de texte pour l'ensemble des archives récentes et historiques



[Rechercher un projet d'arpentage](#) – outil de recherche à base de texte pour les projets d'arpentage en cours

Les pages suivantes vous aideront à déterminer quel outil utiliser pour trouver l'information que vous recherchez.

# QUEL OUTIL DEVRAIS-JE UTILISER?

## Si je connais le numéro de lot que je recherche?

L'outil de recherche de parcelle du navigateur cartographique et la recherche par mot clé de l'outil de recherche de plan d'arpentage permettent de chercher à partir d'un numéro de lot ou d'un numéro de parcelle. **Voir l'exemple à la page 24 du manuel d'aide du navigateur cartographique.**



## Si j'ai un numéro de plan?

L'outil de recherche de plan d'arpentage est l'option la plus simple pour trouver un plan d'arpentage si vous connaissez le numéro d'enregistrement du plan. **Voir l'exemple 2 à la page 16 du manuel d'aide à la recherche de plan.**



## Si je sais exactement où chercher sur une carte pour trouver l'information dont j'ai besoin?

Google Earth et le navigateur cartographique vous permettent de naviguer vers la parcelle ou vers la zone que vous recherchez. Notez que Google Earth n'affiche que les parcelles actuelles. **Voir l'exemple 1 à la page 24 du manuel d'aide de Google Earth.**



## Si je veux trouver une ou plusieurs parcelles actives ou inactives en utilisant uniquement le nom de terres du Canada?

Selon l'information entrée et le type de recherche, tous les outils peuvent fonctionner sauf Google Earth qui n'affiche que les parcelles actuelles. **Reportez vous à l'exemple du manuel d'aide du navigateur cartographique (page 24), à l'exemple 1 du manuel d'aide à la recherche de plan d'arpentage (page 14) et à l'exemple 2 du manuel d'aide à la recherche de projet d'arpentage (page 15).**



**Si je veux voir les parcelles les plus récentes superposées à une photographie aérienne?**

Google Earth est le seul outil qui permet de visualiser les parcelles sur des images aériennes. **Reportez vous à « Comment faire une recherche » dans le manuel d'aide de Google Earth à la page 17.**



**Si j'ai un numéro de projet du Système d'arpentage des terres du Canada?**

Si vous connaissez le numéro de projet, l'outil de recherche de projet d'arpentage permet de rechercher tous les projets ouverts et/ou fermés. **Reportez vous à l'exemple 2 du manuel d'aide à la recherche de projet d'arpentage à la page 15.**



**Si je connais le nom de l'arpenteur géomètre?**

Les travaux d'arpentage d'un arpenteur des terres du Canada peuvent être trouvés à l'aide du champ Arpenteur de l'outil de recherche de plan d'arpentage et de l'outil de recherche de projet d'arpentage. **Reportez vous à la section « Comment utiliser l'outil rechercher un projet d'arpentage » à la page 10 du manuel d'aide à la recherche de projet d'arpentage.**



**Si je recherche une parcelle destinée à un usage spécifique (route, parc, école, etc.)?**

En utilisant l'outil de recherche de plan d'arpentage ou l'outil de recherche de projet d'arpentage, vous pouvez faire une recherche par mot-clé. **Voir l'exemple 3 du manuel d'aide à la recherche de plan d'arpentage à la page 18.**



**Si je recherche un type de document spécifique ou un type de plan d'arpentage spécifique (condominium, claim minier, emprise, etc.)?**

En utilisant l'outil de recherche de plan d'arpentage, il est possible de filtrer les résultats en fonction du type de document ou selon l'objectif de plan d'arpentage. **Reportez vous à la section « Comment utiliser l'outil rechercher un plan d'arpentage » à la page 10 du manuel d'aide à la recherche de plan d'arpentage.**





## APERÇU

Les terres du Canada comprennent le Yukon, les Territoires du Nord-Ouest et le Nunavut, plus de 3 100 réserves indiennes, les parcs nationaux du Canada et la zone extracôtière du Canada.

Le Système d'arpentage des terres du Canada (SATC) fournit le cadre pour définir, marquer et décrire les limites des terres du Canada.

Les archives d'arpentage sont les documents d'arpentage légaux (plans, notes d'arpentage, rapports, journaux).

Les plans d'arpentage officiels, l'information sur les arpentages en cours et les représentations géospatiales des parcelles des terres du Canada sont tous accessibles en ligne.

Le présent guide traite en particulier du **Navigateur cartographique du SATC** qui permet aux utilisateurs de parcourir les données du Système d'arpentage des terres du Canada (SATC) pour rechercher et visualiser les parcelles d'arpentage et les plans qui sont maintenus par la Direction de l'arpenteur général (DAG). Les utilisateurs peuvent naviguer dans la carte à l'aide d'une souris ou d'un clavier.

Avec le navigateur cartographique, vous pouvez accéder :

- Au plan de référence compilé qui montre le cadastre actuel pour une réserve sélectionnée. Les limites créées par les plans d'arpentage sous-jacents peuvent également être indiquées;
- Aux plans d'arpentage individuels;
- Aux renseignements de base sur les projets d'arpentage en cours.

### INFORMATION POUR LES ADMINISTRATEURS DES TERRES

Les systèmes d'arpentage fournissent aux administrateurs des terres des précisions sur l'emplacement et l'étendue des parcelles de terre et ils facilitent la gestion des droits fonciers.

Des plans d'arpentage et des jeux de données cadastrales pour les systèmes d'information géographique (SIG) sont disponibles pour aider le travail des administrateurs des terres qui s'intéressent aux terres du Canada.



Les plans d'arpentage définissent les limites, tandis que les jeux de données cadastrales sont des amalgames de tous les renseignements sur les parcelles et les plans. Les jeux de données cadastrales constituent un outil précieux de planification et de gestion, mais ils ne doivent pas être utilisés pour établir les limites des terres.

Les plans d'arpentage des terres du Canada sont consignés dans les Archives d'arpentage des terres du Canada qui sont mises à jour régulièrement et fournissent les renseignements les plus récents sur l'arpentage.

## AVANT DE COMMENCER

**Navigateurs requis :** Le navigateur cartographique du SATC est conçu pour fonctionner dans divers navigateurs Web et aucun module externe n'est nécessaire pour accéder à l'application. Cependant, d'autres données accessibles par l'entremise du navigateur, *telles que les plans d'arpentage*, nécessitent l'utilisation d'applications tierces pour l'affichage des images des plans.

JavaScript doit être activé.

Le [module externe de navigation DjVu](#) (s'ouvre dans une nouvelle fenêtre) est nécessaire pour consulter les fichiers DjVu.

### *Avertissement :*

*Les données cadastrales numériques des terres du Canada fournissent le canevas de parcelles cadastrales pour les terres du Canada. Elles peuvent être utilisées pour afficher les limites administratives et les parcelles cadastrales comprises dans les limites des réserves indiennes, des parcs nationaux et des territoires. Lorsque l'on utilise ces données, il importe de comprendre et de convenir qu'elles ne doivent pas être utilisées pour définir des limites. Les décisions administratives doivent être fondées sur des documents juridiques et des plans d'arpentage.*

## POUR COMMENCER

**Page d'accueil du navigateur cartographique du SATC** : Vous pouvez ouvrir la version française du navigateur cartographique du SATC à l'aide du navigateur Web de votre choix : Microsoft Edge, Google Chrome de Google ou Firefox de la Fondation Mozilla :

<https://cls.nrcan-rncan.gc.ca/mb-nc/fr/index.html>

### ASTUCE :

Pour obtenir la définition des termes que vous ne connaissez pas bien, consultez le glossaire à la page 30.



# COMMENT UTILISER LE NAVIGATEUR CARTOGRAPHIQUE

## PARCOURIR LE NAVIGATEUR CARTOGRAPHIQUE

### Système d'arpentage des terres du Canada - Navigateur cartographique du SATC

The screenshot displays the SATC cartographic navigator interface. The main map shows the land survey system of Canada, with various colored areas representing different survey zones. The interface includes several toolbars and callouts:

- Signes plus/moins utilisés pour faire des zooms avant et arrière**: Callout pointing to the zoom in (+) and zoom out (-) buttons in the top-left toolbar.
- Mode plein écran**: Callout pointing to the full-screen button in the top-left toolbar.
- Aide**: Callout pointing to the help button in the top-left toolbar.
- Aide - Cliquez pour afficher ou pour masquer l'aide**: Callout pointing to the help text above the search bar.
- Onglet de recherche**: Callout pointing to the search bar with the dropdown menu labeled "Recherches disponibles".
- Vue par défaut**: Callout pointing to the home button in the top-left toolbar.
- Légende**: Callout pointing to the legend button in the top-left toolbar.
- Imprimer**: Callout pointing to the print button in the top-left toolbar.
- Outils**: Callout pointing to the tools toolbar in the top-right corner.
- Basculer la carte de base**: Callout pointing to the base map button in the bottom-right corner.
- La position actuelle de la souris en latitude/longitude et coordonnées UTM**: Callout pointing to the status bar at the bottom left, which displays: "Lat: 82.929 Lon: -15.647 | Échelle 1: 65 000 000 UTM E: 491 102 N: 9 208 592 , Zone: 28".
- Zone cartographique**: Callout pointing to a specific survey zone on the map.

Le navigateur cartographique du SATC est utile pour **faire des recherches dans l'historique des plans d'arpentage**, car il permet de faire une recherche de tous les plans dans une zone géographique donnée. Cependant, comme tous les plans n'ont pas été préparés et destinés à être présentés de façon géospatiale, il se pourrait que dans certains cas l'historique ne soit pas complet. Au besoin, il faudra aussi utiliser l'**outil Rechercher un plan d'arpentage** qui, lui, contient l'historique complet.

**ASTUCE :**

La représentation géospatiale se rapporte aux données liées à un emplacement sur la Terre.

Dans certaines situations, le navigateur cartographique du SATC peut NE PAS représenter tous les plans enregistrés dans les Archives d'arpentage des terres du Canada (AATC). Voici les différents scénarios où cela peut être le cas :

- *Délai de mise à jour* – Il existe un délai entre l'enregistrement du plan et la mise à jour du navigateur cartographique du SATC.
- *Plans sans étendue spatiale* – Le navigateur cartographique du SATC ne représente que les plans et les notes d'arpentage dont les parcelles peuvent être définies par des coordonnées géographiques. Par exemple, les rapports d'arpentage et les croquis ne sont pas disponibles par l'entremise du navigateur cartographique.
- *Les plans relatifs à des terres du Canada anciennes ou annulées* – Les terres qui ne sont plus des terres du Canada en vertu de l'article 24 de la *Loi sur l'arpentage des terres du Canada* ne sont pas disponibles par l'entremise du navigateur cartographique du SATC.
- *Plans très anciens qui n'ont jamais été numérisés* – Certains plans anciens peuvent ne pas être inclus dans le navigateur cartographique du SATC, car ils n'ont jamais été numérisés et intégrés dans le jeu de données. Pour obtenir la liste complète de tous les plans historiques, utilisez l'outil Recherche de plans d'arpentage.

Les Archives d'arpentage des terres du Canada (AATC) sont mises à jour régulièrement et contiennent les renseignements enregistrés les plus récents sur l'arpentage. Afin d'obtenir une liste complète de tous les plans pertinents, y compris les exceptions énumérées ci-dessus, veuillez consulter l'outil Rechercher un plan d'arpentage du SATC.

## BARRE D'OUTILS

La barre d'outils du navigateur comprend douze outils :



Plein écran : Permet le mode plein écran de l'application.



Vue cartographique par défaut : Affiche la vue cartographique par défaut montrant presque toute l'étendue du Canada.



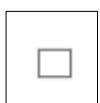
Légende : Ouvre l'onglet légende. Voir la page 16.



Imprimer : Ouvre l'onglet imprimer. Voir page 16.



Aide : Permet d'accéder au guide d'aide pour l'application et les outils.



Dessiner un rectangle : Permet de sélectionner de manière interactive des éléments à l'écran en définissant un rectangle. La sélection par emplacement fournira tous les résultats des différentes catégories dans la zone sélectionnée sur la carte. Voir la page 21.



Zoom précédent : Repositionne la vue sur les affichages d'écrans précédents.



Zoom suivant : Permet de parcourir dans l'ordre les affichages d'écrans précédents.

---



Mesurer une surface : Permet de mesurer de manière interactive une superficie à l'écran à l'aide du pointeur de la souris. Cliquez une fois pour sélectionner la position du point de départ. Puis, cliquez pour placer d'autres lignes afin de définir les positions des coins et double-cliquez pour sélectionner la position du point d'arrivée. La superficie totale apparaîtra sur la carte et dans la table d'unité.



Mesurer une distance : Permet de mesurer de manière interactive la distance à l'écran avec le pointeur de la souris. Cliquez une fois pour sélectionner la position du point de départ. Puis, cliquez de nouveau pour chaque ligne que vous souhaitez placer et double-cliquez pour sélectionner la position du point d'arrivée. Les résultats apparaîtront sur la carte et dans la table d'unité. Voir l'exemple à la page 15.



Effacer les mesures : Efface toutes les mesures et ferme la table d'unité.



Conversion de coordonnées : Permet de convertir des coordonnées en cliquant sur un point sur la carte ou en saisissant des coordonnées dans la zone de texte.

## COMMENT UTILISER LES OUTILS DE MESURE

## Mesurer une distance

1. Cliquez sur l'outil Mesurer une distance.



La longueur approximative de la ligne mesurée sur la carte sera affichée en mètres sur la carte et dans la **table d'unité**. La table d'unité vous permet de changer l'unité de mesure.

Cliquez sur **Nouvelle mesure** pour commencer à mesurer une autre distance.

|                        |
|------------------------|
| <b>Unité</b>           |
| Métriques              |
| <b>Distance</b>        |
| 1 461,80 m             |
| <b>Nouvelle mesure</b> |

## ONGLETS RECHERCHE, LÉGENDE ET IMPRIMER

Utilisez l'onglet Recherche pour lancer une recherche.

La Légende explique comment les différentes couches sont marquées sur la carte. En cliquant sur les flèches dans la Légende et en cochant les cases qui apparaissent, vous pouvez montrer ce qui est visible sur la carte, comme le texte, les lignes accessoires et les servitudes. Survoler avec votre curseur une entité dans la légende pour avoir une brève description de cette entité.

Après avoir développé l'onglet Imprimer, choisir l'option d'impression soit mise en page ou carte uniquement. Saisissez le titre de la carte, le format de fichier, les dimensions ou les dimensions de la page. Un document PDF sera créé. L'échelle est sélectionnée automatiquement à partir de l'affichage cartographique mais vous pouvez entrer l'échelle désirée sous Options avancées. Pour la mise en page, vous pouvez inclure un auteur, des droits d'auteur et une légende.

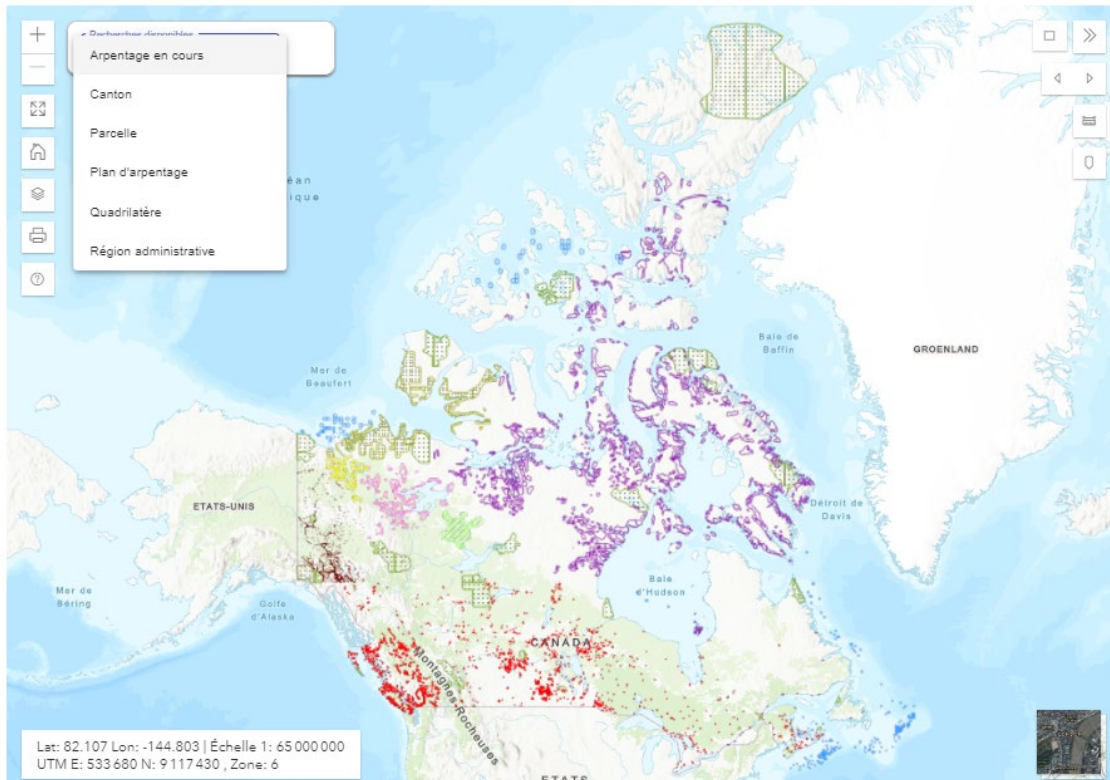




# COMMENT FAIRE UNE RECHERCHE

## Système d'arpentage des terres du Canada - Navigateur cartographique du SATC

► Aide - Cliquez pour afficher ou pour masquer l'aide



L'application s'ouvre et affiche une carte du Canada. La boîte de dialogue de recherche est située dans le haut de la carte. Vous pouvez développer ou réduire la boîte de dialogue. Il est toujours préférable de commencer par faire une recherche générale pour ensuite la préciser en filtrant les résultats.

1. Sélectionnez le type de recherche dans le menu déroulant **Recherches disponibles**. Les options de recherche comprennent :
  - Région administrative
  - Parcelle
  - Quadrilatère
  - Plan d'arpentage
  - Arpentage en cours
  - Canton

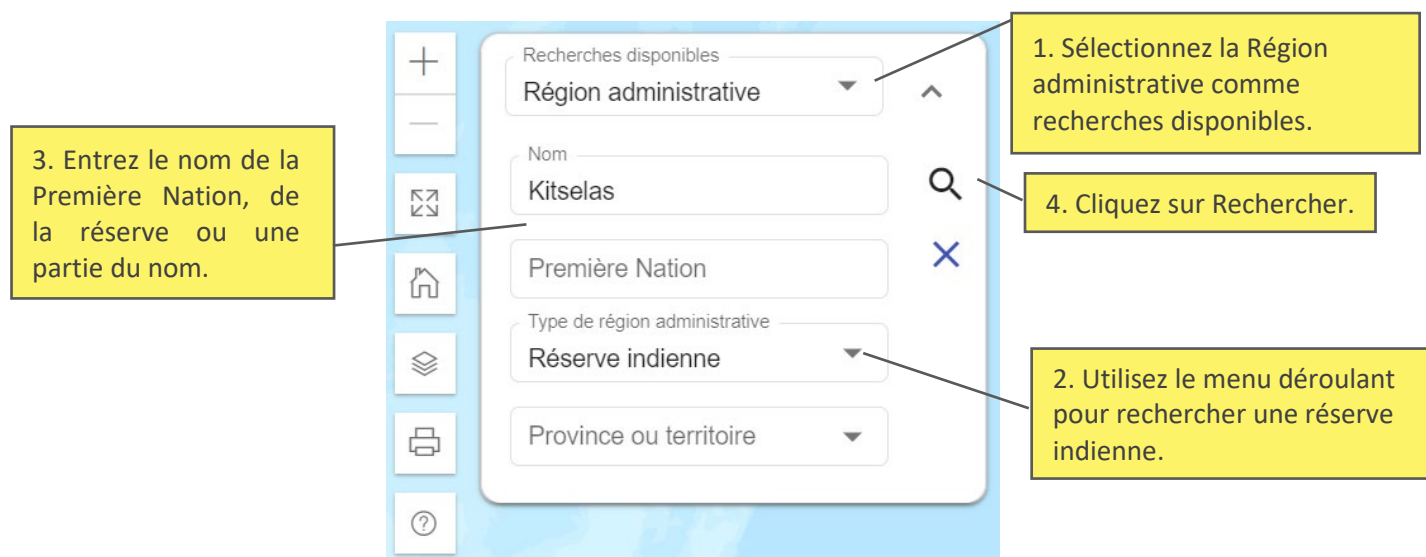
2. **Entrez** ou **sélectionnez** des **options de recherche additionnels** dans le menu déroulant ou dans les boîtes de dialogue ou/et sélectionnez une province ou un territoire.

Les options de recherche sont limitées en fonction de la recherche disponible sélectionnée en premier, affichant des options de recherche supplémentaires spécifiquement pour ce type de recherche. Les options de recherche comprennent :

- Terre du Canada
- Communauté (T.N.-O., Nunavut et Yukon seulement)
- Cri-Naskapi (Québec seulement)
- Réserve indienne (pas une option pour le Nunavut et le Yukon)
- Première Nation (pas une option pour le Nunavut et le Yukon)
- Limite municipale (Alberta et C.-B. seulement)
- Parc national
- Désignation de parcelle
- Aire protégée (N.-B., T.N.-O., Nunavut et Yukon seulement)
- Feuillet SNRC pour les quadrilatères (T.N.-O., Nunavut et Yukon seulement)
- Numéro du plan d'arpentage
- Arpentage en cours
- Information sur le canton (Alberta, Manitoba et Saskatchewan seulement)
- Province ou territoire

3. Cliquez sur Rechercher.

Dans la fenêtre de recherche, sélectionnez **Région administrative** comme recherche disponible. Sélectionnez **Réserve indienne** comme type de région administrative. Tapez le **Nom de la réserve, de la Première Nation** ou une **partie du nom** et cliquez sur **Rechercher** :

**ASTUCE :**

Étant donné que l'orthographe officielle et commun des communautés peuvent différer et que plusieurs réserves peuvent être associées à une même Première Nation, il est recommandé d'entrer une partie clé du nom dans le champs Nom ou Première Nation.

La **boîte des Résultats de la recherche** apparaît dans la carte. Vous pouvez redimensionner la boîte ou la déplacer partout sur la carte.

Vous pouvez exporter les résultats de la recherche dans un fichier CSV (dans Excel) en cliquant sur l'icône **Télécharger les résultats**. Vous pouvez télécharger les données cadastrales associées en cliquant sur l'icône **Télécharger les données cadastrales** afin d'être redirigé vers le site FTP pour le téléchargement.

Cliquez sur le nom en hyperlien :

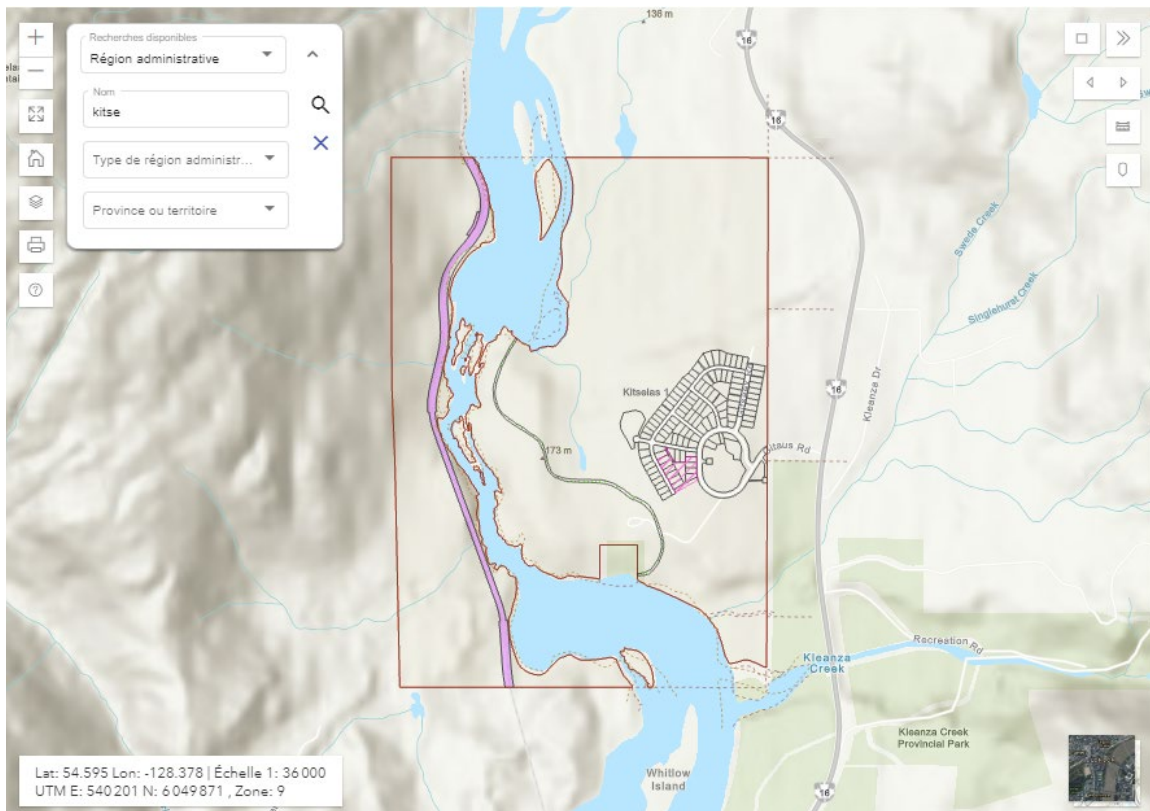
Télécharger les  
données cadastrales

Télécharger les  
résultats

| Sélectionner             | Nom                           | Province/Territoire | Données |
|--------------------------|-------------------------------|---------------------|---------|
| <input type="checkbox"/> | <a href="#">KITSELAS NO 1</a> | BC                  | ↓       |

Résultats par page 50 1 – 1 de 1

Vous afficherez ainsi les résultats de la recherche sur la carte en cliquant sur le lien. Un élément est mise en surbrillance sur la carte lorsque vous le sélectionnez dans la boîte des résultats de la recherche.

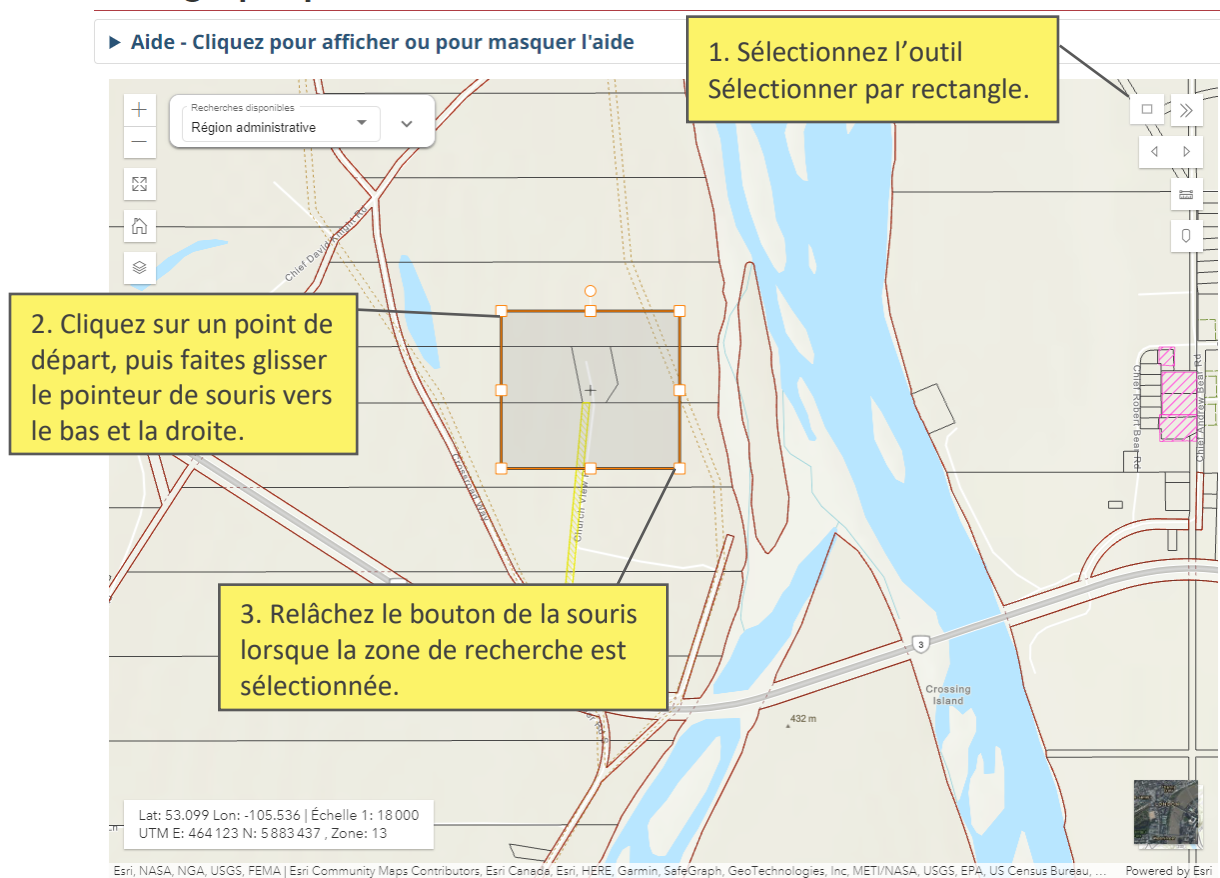


Pour préciser votre recherche, faites un zoom sur la zone que vous recherchez et cliquez sur une parcelle ou utilisez l'outil Sélectionner par emplacement / rectangle (page 21).

## COMMENT FAIRE UNE RECHERCHE AVEC L'OUTIL SÉLECTIONNER PAR RECTANGLE

Cet outil vous permet de sélectionner un emplacement à l'aide d'une forme rectangulaire et de faire une recherche par emplacement sur la carte.

### Système d'arpentage des terres du Canada - Navigateur cartographique du SATC



Vous pouvez déplacer le rectangle sur la carte pour modifier la zone de recherche ou vous pouvez redimensionner le rectangle en cliquant sur n'importe quel sommet

La fonction Sélectionner par emplacement fournira tous les résultats dans chacune des catégories pour la zone sélectionnée sur la carte. Elle est utile pour rechercher dans l'historique des plans d'arpentage, car cela permet de trouver les plans d'arpentage les plus récents ainsi que les plans d'arpentage antérieurs.

Les résultats sont affichés ici.

| Sélectionner             | Désignation de parcelle        | Résiduelle | Numéro de plan                | Type de parcelle |
|--------------------------|--------------------------------|------------|-------------------------------|------------------|
| <input type="checkbox"/> | <a href="#">ACCESS ROADWAY</a> |            | <a href="#">1718R_RSS_SK</a>  | Servitude        |
| <input type="checkbox"/> | <a href="#">LOT 82</a>         | Non        | <a href="#">1718R_RSS_SK</a>  | Parcelle         |
| <input type="checkbox"/> | <a href="#">RIVER LOT 60</a>   | Oui        | <a href="#">55574_CLSR_SK</a> | Parcelle         |
| <input type="checkbox"/> | <a href="#">RIVER LOT 61</a>   | Oui        | <a href="#">55574_CLSR_SK</a> | Parcelle         |
| <input type="checkbox"/> | <a href="#">RIVER LOT 62</a>   | Oui        | <a href="#">55574_CLSR_SK</a> | Parcelle         |

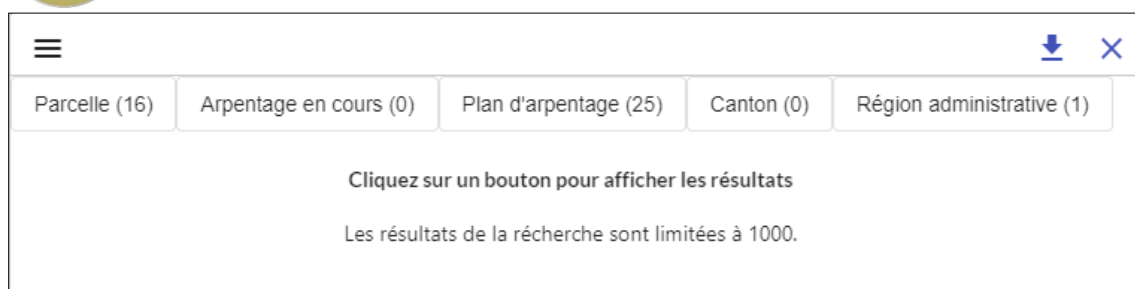
Résultats par page 50 1 - 5 de 5

Lat: 53.080 Lon: -105.526 | Échelle 1: 18 000  
UTM E: 464 755 N: 5 881 323 , Zone: 13

Esri, NASA, NGA, USGS, FEMA | Esri Community Maps Contributors, Esri Canada, Esri, HERE, Garmin, SafeGraph, GeoTechnologies, Inc, METI/NASA, USGS, EPA, US Census Bureau, ... Powered by Esri



## COMMENT LIRE VOS RÉSULTATS



Les **résultats** montrent les catégories suivantes :

- **Parcelle** — Désigne une étendue de terrain
- **Arpentage en cours** — Travaux d'arpentage en cours
- **Plan d'arpentage** — Un document qui décrit une ou plusieurs parcelles
- **Canton** — Une division foncière qui est utilisée dans l'Ouest canadien et en fonction de laquelle les provinces des Prairies sont divisées en sections d'un mille carré chacune.
- **Région administrative** — L'étendue spatiale d'une juridiction, créée en combinant toutes les parcelles associées. Ces régions sont généralement des réserves indiennes, des terres indiennes, des terres visées par un règlement, des parcs nationaux ou des parcs territoriaux.

Le nombre de documents liés à chaque recherche sera indiqué entre parenthèses **après le nom de l'onglet**.

Pour approfondir la recherche ou effectuer une analyse, **utilisez l'outil Sélectionner par rectangle** et **sélectionnez une zone sur la carte** en plaçant votre curseur et **en le faisant glisser vers le bas et la droite** pour créer un rectangle. Vous créez ainsi une liste d'éléments à sélectionner.

En **cliquant sur le lien du Numéro du plan** sous plan d'arpentage, vous ferez un zoom sur l'ensemble du plan.

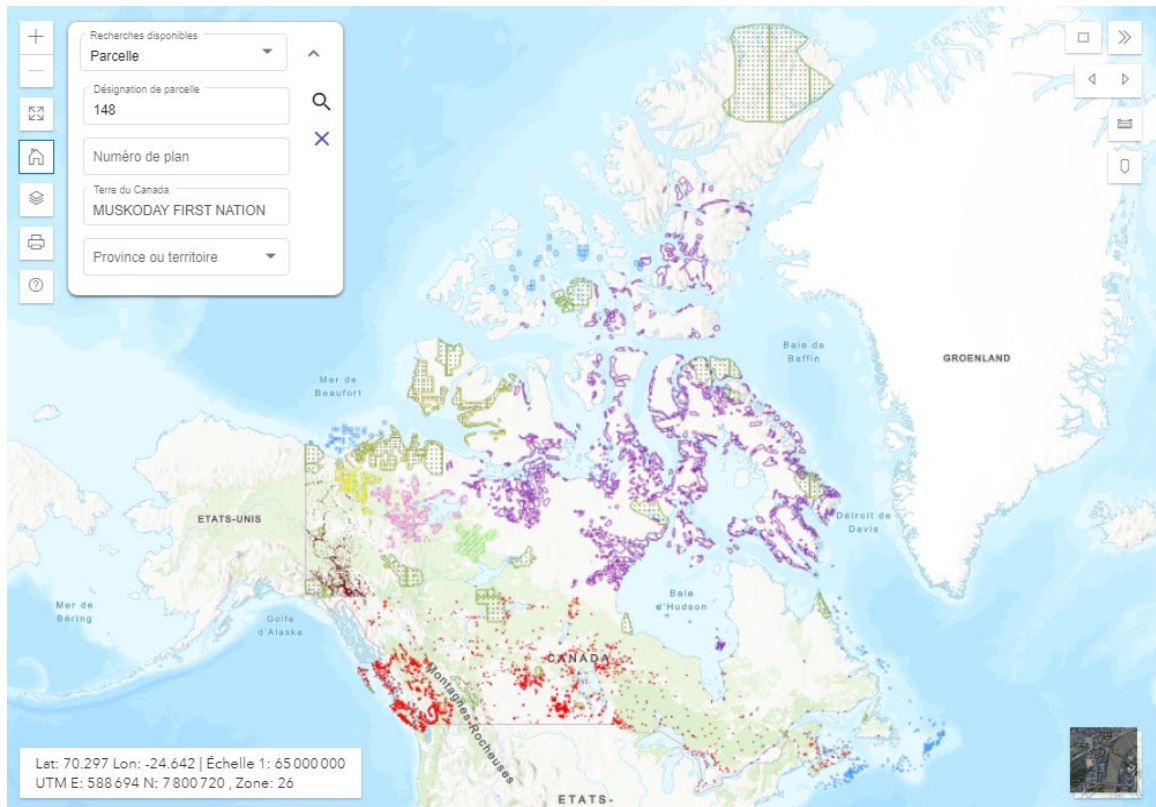
### ASTUCE :

En tout temps, vous pouvez cliquer sur **Fermer les résultats** pour revenir à la carte et commencer une nouvelle recherche.



# EXEMPLE DE RECHERCHE

Pour trouver le plan qui se rapporte au lot 148 dans la réserve indienne de Muskoday n° 99 en utilisant le numéro de parcelle comme attribut de la recherche :



2. Tapez 148 dans le champ Désignateur de parcelle

Recherches disponibles  
**Parcelle**

Désignation de parcelle  
**148**

Numéro de plan

Terre du Canada  
**MUSKODAY FIRST NATION**

Province ou territoire

1. Sélectionnez Parcelle dans le menu déroulant Recherches disponibles.

4. Enfin, cliquez sur le bouton de recherche.

3. Entrez « musko » et tous les choix Muskoday deviennent disponibles.



**ASTUCE :**

Si vous ne disposez d'aucune information sur la parcelle ou le plan d'arpentage que vous recherchez, faites une recherche avec le nom de la réserve et faites un zoom sur la zone que vous recherchez.

The screenshot shows the SATC 3.0 cartographic navigator interface. A search panel on the left contains the following fields:

- Recherches disponibles: Parcelle
- Désignation de parcelle: 148
- Numéro de plan: (empty)
- Terre du Canada: MUSKODAY FIRST NATION
- Province ou territoire: (dropdown)

The main map area displays a large yellow parcel labeled '148' and '2240R RSS'. A search results table is overlaid on the map:

| Sélectionner                        | Désignation de parcelle | Résiduelle | Numéro de plan               | Type de parcelle |
|-------------------------------------|-------------------------|------------|------------------------------|------------------|
| <input checked="" type="checkbox"/> | <a href="#">LOT 148</a> | Non        | <a href="#">2240R RSS SK</a> | Parcelle         |

At the bottom left, the map coordinates and scale are displayed: Lat: 53.089 Lon: -105.488 | Echelle 1: 5 000 UTM E: 467 308 N: 5 882 321, Zone: 13.

Cliquez sur le lien vers le lot 148 pour faire un zoom sur la parcelle.

Cliquez sur le lien du numéro de plan pour voir les détails du plan.

**ASTUCE :** Si vous cliquez sur Visualiser ou sur le numéro de plan en hyperlien, vous serez redirigé vers la page des détails du plan.

Système d'arpentage des terres du Canada

Normes d'arpentage

Rechercher un plan d'arpentage

Rechercher un projet d'arpentage

Navigateur cartographique

Outil de conversion pour la grille

Outil de calcul pour le

## Détails du plan

### Détails

|                     |  |
|---------------------|--|
| Numéro de plan      | 2240R RSS SK   |
| Titre               | LOT 81 (MONUMENTING THE UNPOSTED LIMITS OF LOT 81, PLAN 1716R RSS) AND LOT 148 AFFECTING LOT 18, PLAN 55574 CLSR, 69PA13025 LTO IN TP47A-24-2 (eng; CAN) |
| Description         |  |
| Arpenteur           | JAMIESON, W.L. ()  |
| Terres du Canada    | <a href="#">MUSKODAY FIRST NATION (06555)</a>  |
| Date de l'arpentage | 2004-07-08   |
| Date d'entrée       | 2005-01-25   |
| Numéro du projet    |  |

### Images de plan et/ou de carnets de note

Filtrer les articles  Affiche 1 à 2 de 2 entrées | Afficher  entrées

| Nom du fichier                 | Grandeur du fichier | Date de la dernière modification | Format du fichier |
|--------------------------------|---------------------|----------------------------------|-------------------|
| <a href="#">2240RRSSSK.PDF</a> | 2.72Mo              | 2017-03-06                       | PDF               |
| <a href="#">rss2240.tif</a>    | 155.23Ko            | 2005-06-24                       | TIF               |

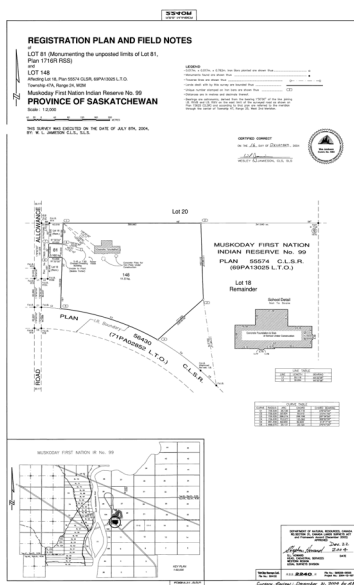
1

Ce plan a été enregistré sous le numéro de plan 2240R RSS SK.

Ce plan a été enregistré le 25 janvier 2005.

Le plan d'arpentage peut être téléchargé à partir de la section Images de plan et/ou de carnet de notes en cliquant sur le lien. Choisissez un format (PDF ou tif) pour télécharger le plan d'arpentage relatif au lot 148.

Voici à quoi ressemble le plan téléchargé :





## AIDE

### AIDE POUR CONSULTER ET TÉLÉCHARGER DES DOCUMENTS

Cette section offre des trucs et des recommandations sur la façon de consulter et télécharger les plans d'arpentage, les cartes et d'autres documents.

#### [Affichage d'images de plans d'arpentage de grande taille](#)

Dans le cas d'images de plans d'arpentage dont les dimensions sont relativement grandes (très grandes/hautes du point de vue du nombre de pixels) ou dont la taille du fichier est volumineuse (plus de 8 Mo), certains logiciels d'affichage d'images pourraient être incapables d'afficher l'image correctement. En conséquence, lorsque l'utilisateur charge l'image dans une visionneuse, celle-ci pourrait paraître vide. Pour afficher les images de grande taille, vous pouvez télécharger un logiciel d'affichage comme [IrfanView](#).

#### [Affichage de fichiers DjVu](#)

Certains des plans d'arpentage numérisés ainsi que la documentation connexe sont disponibles en format DjVu; les fichiers sont alors très volumineux et un taux de compression élevé des fichiers est requis. Pour visualiser des fichiers DjVu, vous devez disposer de la visionneuse DjVu, que vous pouvez télécharger gratuitement sur le site suivant : <https://djvu.com/download/>.

#### [Affichage de fichiers PDF](#)

Certains documents et certaines cartes sont disponibles en format PDF. Pour visualiser des fichiers PDF, vous devez installer Acrobat Reader 6.0 (ou une version plus récente) sur votre système. Si vous ne pouvez pas accéder au site de téléchargement d'Adobe, vous pouvez télécharger Adobe Reader à partir d'une page qui vous est accessible. Si vous décidez de ne pas utiliser Acrobat Reader, vous pouvez convertir les fichiers PDF en format HTML ou en texte ASCII à l'aide de l'un des services de conversion offerts par Adobe.

#### [Obtenir la meilleure qualité d'affichage possible avec les grandes images](#)

Ce site Web peut contenir des liens vers des images détaillées de très grande taille qui peuvent sortir du cadre de la fenêtre du navigateur même si vous agrandissez la fenêtre. Certains navigateurs permettent d'adapter l'échelle de ces grandes images en fonction de la taille de la fenêtre, mais malheureusement, ce procédé a pour effet de réduire la qualité de l'image et la lisibilité de l'information. Si la taille d'une image change de façon à remplir la fenêtre du navigateur lorsque la fenêtre est redimensionnée, vous saurez que la fonction de mise à l'échelle a été activée. La fonction de redimensionnement doit être désactivée pour obtenir la meilleure qualité d'image possible, mais il faut alors utiliser les barres de défilement du navigateur pour voir toute l'image. Pour désactiver la fonction de redimensionnement :

**Microsoft Internet Explorer :**

*Sélectionnez Outils - Options Internet - Avancé*

Parcourez la liste jusqu'à la section Multimédia et désélectionner l'option Autoriser le redimensionnement automatique de l'image.

**Firefox :**

*Sélectionnez Outils - Options - Avancé - Général*

Désélectionner l'option Redimensionner les images trop grandes pour la fenêtre de navigation dans la section Navigation.

## VOUS AVEZ ENCORE BESOIN D'AIDE?

Pour les termes et les abréviations, veuillez consulter le glossaire.

Pour obtenir de l'aide relativement aux plans d'arpentage, veuillez consulter les [Normes nationales pour l'arpentage des terres du Canada](#) et les [Ententes interministérielles et intergouvernementales](#).

Pour toute autre information, veuillez communiquer avec votre bureau régional de la Direction de l'arpenteur général :

- [Bureau régional de l'Alberta](#)
- [Bureau régional de l'Atlantique](#)
- [Bureau régional de la Colombie-Britannique](#)
- [Bureau régional du Manitoba](#)
- [Bureau régional des Territoires du Nord-Ouest](#)
- [Bureau régional du Nunavut](#)
- [Bureau régional de l'Ontario](#)
- [Bureau régional du Québec](#)
- [Bureau régional de la Saskatchewan](#)
- [Bureau régional du Yukon](#)

# GLOSSAIRE

|   |   |
|---|---|
| <b>Aire protégée</b>                                    | Terres protégées en raison de l'intérêt public ou du bien commun. Dans le Système d'arpentage des terres du Canada, ces zones peuvent comprendre un habitat naturel, des régions sauvages et d'autres zones spéciales de gestion.   |
| <b>Archives d'arpentage</b>                             | Dans le Système d'arpentage des terres du Canada, les archives d'arpentage sont les documents d'arpentage légaux (plans, notes d'arpentage, rapports, etc.).  |
| <b>Archives d'arpentage des terres du Canada (AATC)</b> | Les Archives d'arpentage des terres du Canada sont un registre des documents officiels d'arpentage. Elles contiennent des plans d'arpentage, des notes d'arpentage, des journaux, des rapports et d'autres documents qui servent à appuyer les droits de propriété sur des terres du Canada   |
| <b>Arpentage cadastral</b>                              | Expertise réglementée qui intègre les aspects techniques, procéduraux et juridiques liés à la détermination, la description et la démarcation des limites de propriété et des limites administratives. Également appelé arpentage de limites, arpentage des terres et arpentage légal.  |
| <b>Arpentage de condominiums</b>                        | L'objectif d'un arpentage de condominiums ou d'un plan de condominiums est de diviser un bien-fonds en parties à être possédées individuellement (appelées « unités ») et en partie à être possédées en commun (appelées « propriétés communes » ou « éléments communs »). Par exemple, sur un plan de copropriété, un bâtiment peut être défini par référence aux planchers, murs et plafonds.       |
| <b>Arpentage de limites</b>                             | Expertise réglementée qui intègre les aspects techniques, procéduraux et juridiques liés à la détermination, la description et la démarcation des limites de propriété et des limites administratives. Également appelé arpentage cadastral, arpentage des terres et arpentage légal.   |
| <b>Arpentage de parcelles d'espace aérien</b>           | Un arpentage de parcelles d'espace aérien est un arpentage qui décrit un volume d'espace. Les tunnels souterrains, les ponts et les passerelles constituent des exemples pour ce type d'arpentage. Les limites d'une parcelle d'espace aérien sont rattachées à des structures physiques, et elles sont décrites à l'aide de surfaces planes ou courbées qui ont des coordonnées en trois dimensions. |
| <b>Arpentage des terres</b>                             | Expertise réglementée qui intègre les aspects techniques, procéduraux et juridiques liés à la détermination, la description et la démarcation des limites de propriété et des limites administratives. Également appelé arpentage de limites, arpentage cadastral et arpentage légal.   |
| <b>Arpentage en cours</b>                               | Travaux d'arpentage présentement en cours.  |
| <b>Arpentage légal</b>                                  | Expertise réglementée qui intègre les aspects techniques, procéduraux et juridiques liés à la détermination, la description et la démarcation des limites de propriété et   |

|   |  |
|---|--|
|   | des limites administratives. Également appelé arpentage de limites, arpentage cadastral et arpentage des terres.   |
| <b>Arpentage de claim minier</b>                                | Levés dont le but est de définir les limites des droits du sous-sol à des fins de cession à bail au Yukon, dans les Territoires du Nord-Ouest et au Nunavut.   |
| <b>Arpenteur des terres du Canada (ATC)</b>                     | Les arpenteurs-géomètres qui détiennent une commission en vertu de l'article 49 de la <i>Loi sur les arpenteurs des terres du Canada</i> appliquent les concepts mathématiques, les notions de droit de propriété et l'utilisation des dernières technologies de mesure pour créer des parcelles de terrain et établir des limites de propriété sur les terres du Canada.  |
| <b>Arpenteur-géomètre</b>                                       | L'arpenteur-géomètre fait le lien entre la description foncière telle que présentée sur papier ou dans le monde numérique et la réalité du terrain.  |
| <b>Attribution</b>  | Processus par lequel un individu ou un groupe reçoit légalement la possession de terres de réserve de la bande, du Conseil de la Première Nation ou de tout autre organisme habilité à céder des terres.   |
| <b>Bureaux régionaux de la Direction de l'arpenteur général</b> | <p>La structure régionale de la DAG permet de répondre aux besoins des personnes travaillant avec le Système d'arpentage des terres du Canada. Pour contacter votre bureau régional de la Direction de l'arpenteur général :</p> <ul style="list-style-type: none"> <li>• <a href="#">Bureau régional de l'Alberta</a></li> <li>• <a href="#">Bureau régional de l'Atlantique</a></li> <li>• <a href="#">Bureau régional de la Colombie-Britannique</a></li> <li>• <a href="#">Bureau régional du Manitoba</a></li> <li>• <a href="#">Bureau régional des Territoires du Nord-Ouest</a></li> <li>• <a href="#">Bureau régional du Nunavut</a></li> <li>• <a href="#">Bureau régional l'Ontario</a></li> <li>• <a href="#">Bureau régional du Québec</a></li> <li>• <a href="#">Bureau régional de la Saskatchewan</a></li> <li>• <a href="#">Bureau régional du Yukon</a></li> </ul> |
| <b>Cadastre</b>   | Le cadastre, également connu sous le nom de données cadastrales ou de canevas cadastral est un amalgame de toutes les parcelles et informations des plans. Cet amalgame peut être utilisé pour soutenir la planification et la gestion, mais ne doit pas être utilisé pour définir les limites.  |
| <b>Canevas cadastral</b>  | Le canevas cadastral, également connu sous le nom de données cadastrales ou de cadastre est un amalgame de toutes les parcelles et informations des plans. Cet amalgame peut être utilisé pour soutenir la planification et la gestion, mais ne doit pas être utilisé pour définir les limites.  |
| <b>Canton</b>   | Un système de division des terres utilisé au Canada qui divise les terres en sections d'un mille carré sur des plans de cantons. Le Système d'arpentage des terres du Canada permet de rechercher des informations sur les cantons dans les provinces des Prairies.  |

|   |   |
|---|---|
| <b>Carnet de notes d'arpentage</b>            | Les arpenteurs-géomètres utilisent des carnets de notes d'arpentage pour enregistrer des données et prendre des notes pendant qu'ils sont sur le terrain. Certaines des informations du carnet figurent sur le plan d'arpentage et / ou les notes d'arpentage soumises à l'arpenteur général.   |
| <b>Communauté</b>                             | Désigne les collectivités rurales et nordiques des territoires ou situées dans les provinces dans le Système d'arpentage des terres du Canada.  |
| <b>Coordonnées</b>                            | Système utilisé pour calculer, cartographier ou localiser la position d'objets, par exemple les coordonnées géographiques en degrés de latitude et de longitude ou les coordonnées projetées de la projection de Mercator Transverse (UTM) en mètres.   |
| <b>Cri-Naskapi</b>                            | Fait référence aux communautés Cries et Naskapi du nord du Québec dans le Système d'arpentage des terres du Canada.   |
| <b>Croquis d'arpentage</b>                    | Dessin ou plan dont le but est de présenter un croquis d'une zone. Certains croquis d'arpentage sont enregistrés dans le Système d'arpentage des terres du Canada, mais ne sont ni approuvé ni ratifié par l'arpenteur général.   |
| <b>Description des terres</b>                 | Une description de l'étendue et de l'emplacement d'une parcelle définie à l'aide de plans d'arpentage ou de tout autre document.  |
| <b>Désignation de parcelle</b>                | Le nom de la parcelle de terrain indiqué sur les documents d'arpentage légal, comprenant généralement le numéro de lot.   |
| <b>Direction de l'arpenteur général (DAG)</b> | La direction comprend l'arpenteur général et ses employés. L'arpenteur général est légalement responsable, sous réserve des instructions du ministre des Ressources naturelles, de gérer tous les arpentages des terres du Canada et de la garde de tous les plans, journaux, carnets de notes et autres documents originaux relatifs à ces arpentages.   |
| <b>Document de référence et d'index</b>       | Les documents de référence et d'index sont utilisés pour les documents qui ne sont pas des documents d'arpentage. Pour la plupart, il s'agira de documents préparés pour un client ou pour usage interne au bureau, qui pourraient avoir pour but d'aider à la planification ou à la représentation de diverses informations situationnelles. Par exemple, des cartes d'index pourraient être utilisées par le personnel du bureau pour suivre les instruments et les transferts de terres dans une réserve. La cartographie préparée pour les demandes et les projets tomberait également dans cette catégorie car ces éléments seraient alors enregistrés dans le Système d'arpentage des terres du Canada. |
| <b>Données cadastrales</b>                    | Les données cadastrales, également connues sous le nom de cadastre ou de canevas cadastral sont un amalgame de toutes les parcelles et informations des plans. Cet amalgame peut être utilisé pour soutenir la planification et la gestion, mais ne doit pas être utilisé pour définir les limites.   |



|  |  |
|--|--|
| <b>Emprise</b>                                     | Une emprise est une parcelle, un corridor ou toute autre étendue de terrain servant au passage de personnes, de véhicules ou d'éléments tels que le pétrole, le gaz, l'électricité, les télécommunications ou l'eau.   |
| <b>Emprise de concession pétrolière et gazière</b> | Voir emprise.  |
| <b>Levé de contrôle</b>                            | Les levés de contrôle fournissent des positions horizontales et verticales de points ou de monuments à partir desquels d'autres levés sont ajustés.  |
| <b>Limite administrative</b>                       | Sur le plan foncier, il s'agit d'une limite entre deux entités ayant des compétences distinctes en ce qui a trait à l'administration des terres. Pour l'arpentage des terres du Canada, les limites administratives comprennent les limites des réserves indiennes, des parcs nationaux et de terres octroyées par entente dans les territoires. Les limites d'une route dévolue à une province qui traverse une réserve indienne ou un parc national sont également des limites administratives.  |
| <b>Limite artificielle</b>                         | Une limite définie par une ligne droite, une ligne courbe d'un rayon connu ou, plus rarement, une courbe spirale. Une parcelle rectangulaire est généralement formée de limites artificielles.   |
| <b>Limite municipale</b>                           | Dans le Système d'arpentage des terres du Canada, fait référence à l'étendue officielle d'une limite de communauté telle que définie par la législation territoriale.  |
| <b>Limite naturelle</b>                            | Une limite définie par une entité naturelle comme une limite riveraine, une ligne de partage des eaux ou une ligne de crête.   |
| <b>Limite riveraine</b>                            | Une limite d'une parcelle terrestre bornée par un plan d'eau. Cette limite peut être la ligne des eaux, la ligne de végétation, la ligne moyenne des hautes eaux (LMHE), la ligne des hautes eaux ordinaires (LHEO), la ligne moyenne des basses eaux (LMBE) ou la règle ad medium filum (amf).  |
| <b>Limite</b>                                      | Les limites des parcelles sont omniprésentes. Elles n'existent que sur le terrain et sont créées par des accords entre les personnes. Tous les peuples de toutes les cultures marquent les limites de leurs parcelles au sol ou dans les airs. Ces limites peuvent servir à des fins économiques, sociales ou à des fins de sécurité. Une limite peut être définie à l'aide de lignes artificielles ou d'éléments naturels tels que des rivières ou des lignes de crête. Sur les terres du Canada, seul un arpenteur des terres du Canada peut faire le lien entre la description du terrain telle que présentée sur un plan d'arpentage et la limite réelle sur le terrain. |
| <b>Limite interne</b>                              | Les limites internes marquent les limites des parcelles à l'intérieur d'une zone juridictionnelle, par exemple les limites internes d'une réserve de Première Nation.  |

|  |   |
|--|---|
| <b>Lot</b>                                       | Un ou une série de parcelles faisant partie d'une subdivision d'un lotissement urbain servant à définir l'étendue d'une propriété foncière ou autre utilisation exclusive des terres.   |
| <b>Lotissement</b>                               | Action de diviser un terrain en deux ou plusieurs parcelles ou lots. Au sein du Système d'arpentage des terres du Canada, les lotissements sont utilisés au Yukon pour identifier les parcelles de terrain.   |
| <b>Mot-clé</b>                                   | Permet une recherche avec des mots clés dans le système d'arpentage des terres du Canada. La recherche par mot clé s'applique uniquement au titre et à la description des documents.  |
| <b>Navigateur cartographique du SATC</b>         | Le navigateur cartographique du SATC est un outil cartographique interactif de recherche de plans et de parcelles.  |
| <b>Notes d'arpentage</b>                         | Les notes d'arpentage sont la synthèse des données recueillies sur le terrain pendant la réalisation d'un arpentage. Les notes d'arpentage préparées par l'arpenteur-géomètre et soumises à l'arpenteur général sont parfois déposées dans les Archives d'arpentage des terres du Canada, conformément à l'article 18 de la <i>Loi sur l'arpentage des terres du Canada</i> . Les notes d'arpentage peuvent être incluses ou non dans un plan d'arpentage.  |
| <b>Numéro d'identification de parcelle (NIP)</b> | Numéros uniques (généralement de 7 à 9 chiffres) générés automatiquement par le système d'arpentages et le système d'enregistrements fonciers pour une parcelle en fonction de la description foncière. Différents codes NIP peuvent être attribués à une parcelle, par exemple un code NIP de Ressources naturelles Canada dans le Système d'arpentage des terres du Canada et un code NIP de Services aux Autochtones Canada dans le Système d'enregistrement des terres indiennes. Les parcelles peuvent également avoir reçu un code NIP existant, le même numéro dans les deux systèmes. |
| <b>Numéro de plan</b>                            | Numéro attribué au plan dans le Système d'arpentage des terres du Canada. Ce numéro peut être un plan d'arpentage des terres du Canada (par exemple 106523 CLSR) ou un plan d'arpentage régional (par exemple 5233 RSQ dans la province de Québec).   |
| <b>Numéro de projet</b>                          | Le numéro de projet émis par la Direction de l'arpenteur général est composé de l'année, de la région d'opération et d'un numéro séquentiel (par exemple, 201912052, ouvert en Saskatchewan en 2019).   |
| <b>Parc national</b>                             | Dans le Système d'arpentage des terres du Canada, fait référence aux parcs nationaux du Canada inclus dans la définition des terres du Canada.  |

|                                  |  |
|----------------------------------|--|
| <b>Parcelle</b>                  | Une étendue de terre, habituellement arpentée, quelles que soient les dimensions, permettant de définir l'étendue d'un droit de propriété ou de tout autre usage exclusif de terrain. Cela comprend, sans s'y limiter, les lots, les blocs, les sections, les quarts de section, les subdivisions, les routes, les autoroutes, les emprises ferroviaires, les unités de construction, les unités de condominium et les parcelles d'espace aérien, etc. Une parcelle est définie par des limites. |
| <b>Plan</b>                      | Voir plan d'arpentage.   |
| <b>Plan administratif</b>        | Un plan créé à des fins administratives et préparé en vertu de l'article 31 de la <i>Loi sur l'arpentage des terres du Canada</i> . Ils sont utilisés pour définir les limites ou les parcelles et ils sont approuvés par l'arpenteur général avant d'être enregistrés dans le CLSR.   |
| <b>Plan compilé</b>              | Un plan compilé est un plan de parcelles ou de limites produites à l'aide de l'information des notes d'arpentage enregistrées dans les AATC, ainsi que de l'information montrée sur les plans enregistrés dans les registres fonciers provinciaux ou territoriaux. Les plans compilés sont un moyen de créer des parcelles à partir d'un canevas cadastral fiable.   |
| <b>Plan connexe</b>              | Permet de rechercher avec un numéro de plan pour trouver tous les plans ou documents y étant associés.   |
| <b>Plan d'arpentage</b>          | Un plan qui définit les limites et les parcelles de terre. Un plan d'arpentage est utilisé pour décrire une ou plusieurs parcelles. Il existe différents types de plans d'arpentage des terres du Canada: plans administratifs, plans compilés, plans explicatifs, plans officiels et plans d'enregistrement.  |
| <b>Plan d'enregistrement</b>     | Un plan d'enregistrement est un plan de type administratif. Le plan d'enregistrement n'est plus un produit utilisé depuis 2015. Auparavant il consistait en une description graphique des limites foncières préparée à partir d'informations contenues dans des documents existants, des notes d'arpentage, des photographies aériennes ou des cartes et à partir d'informations trouvées dans des documents de transaction foncière.  |
| <b>Plan de site</b>              | Plan montrant la propriété «telle qu'elle est construite» ou «telle que construite» à un moment précis.  |
| <b>Plan et notes d'arpentage</b> | Plan d'arpentage et notes de terrain combinés sous un même plan.   |

|   |   |
|---|---|
| <b>Plan explicatif</b>                            | Un plan explicatif est un plan préparé à partir de renseignements trouvés sur des plans et des notes d'arpentage consignées dans les Archives d'arpentage des terres du Canada (AATC), et n'est basé sur aucun nouvel arpentage sur le terrain. Un plan explicatif est utilisé pour définir les limites d'un intérêt à court terme ou non exclusif, comme des baux à court terme, des servitudes de service public, des routes d'accès ou des droits de passage, des permis, des terres cédées ou désignées en vue d'un vote par les Premières Nations. |
| <b>Plan officiel</b>                              | Un plan ratifié par l'arpenteur général en vertu de l'article 29 de la <i>Loi sur l'arpentage des terres du Canada</i> . Les limites définies par les bornes qui y figurent deviennent les limites véritables. Ce type de plan est généralement utilisé pour les limites administratives.   |
| <b>Première Nation</b>                            | Dans le Système d'arpentage des terres du Canada, une Première Nation peut désigner une bande ou une communauté pouvant être associée à une ou plusieurs réserves indiennes.  |
| <b>Produit cartographique</b>                     | Les cartes et plans autres que les plans d'arpentage peuvent être enregistrés dans le Système d'arpentage des terres du Canada. Ces produits de cartographie ne créent pas de limites.  |
| <b>Puits de pétrole et de gaz et installation</b> | Zones de droits limités représentant l'étendue spatiale d'un site ou d'installations de puits de pétrole et de gaz.   |
| <b>Quadrilatère</b>                               | Division des terres utilisées dans les territoires et définie par les feuillets du Système national de référence cartographique (SNRC), qui divisent les zones de façon systématique et permettent aux parcelles de se voir attribuer un identifiant de parcelle unique dans le Système d'arpentage des terres du Canada.   |
| <b>Rapport d'arpentage</b>                        | Dans le Système d'arpentage des terres du Canada, un rapport d'arpentage est utilisé lorsqu'il y a plus d'information, ou de documentation, à rapporter que ce qui est montré sur les plans et/ou les notes d'arpentage soumis.   |
| <b>Rapport</b>                                    | Voir rapport d'arpentage.   |
| <b>Recherche de plan d'arpentage</b>              | La recherche de plan d'arpentage est un outil de recherche à base de texte pour l'ensemble des archives récentes et historiques dans le Système d'arpentage des terres du Canada.   |
| <b>Recherche de projet d'arpentage</b>            | La recherche de projet d'arpentage est un outil de recherche à base de texte pour les projets d'arpentage en cours dans le Système d'arpentage des terres du Canada.  |
| <b>Région administrative</b>                      | L'étendue spatiale d'une juridiction créée en combinant toutes les parcelles associées. Ces zones sont généralement des réserves indiennes, des terres des Premières Nations, des terres visées par un règlement, des parcs nationaux et des parcs territoriaux.  |

|  |   |
|--|---|
| <b>Registre foncier</b>                                | Un registre foncier est une collection de documents que n'importe qui peut explorer afin de consulter les droits de propriété, baux, permis et autres intérêts qui peuvent s'appliquer à une parcelle de terrain.   |
| <b>Règlement de revendications territoriales</b>       | Permet de rechercher dans le Système d'arpentage des terres du Canada des documents d'arpentage liés aux terres transférées à des groupes autochtones conformément aux dispositions de la législation sur le règlement des revendications territoriales ainsi que les terres créées dans le cadre d'un processus de règlement des revendications territoriales globales qui n'ont pas ou n'auront pas le statut de réserve indienne en vertu de la <i>Loi sur les Indiens</i> . |
| <b>Réserve indienne</b>                                | Parcelle de terre mise de côté pour l'usage exclusif d'une Première Nation en vertu de la <i>Loi sur les Indiens</i> ou en vertu de traités. Une réserve peut être détenue en commun entre différentes Premières Nations.   |
| <b>Route et voie ferrée</b>                            | Permet de rechercher des arpentages dont le but est de créer des routes ou des voies ferrées dans le Système d'arpentage des terres du Canada.  |
| <b>Sans objet</b>                                      | Le filtre Sans objet peut être utilisé pour rechercher des éléments tels que : plans annulés, plans compilés - avec notes d'arpentage uniquement, journaux, croquis, index de cartes du SNRC, affiches, certaines descriptions légales, rapports (non liés à un arpentage), produits cartographiques, etc.  |
| <b>Services aux Autochtones Canada (SAC)</b>           | SAC travaille et aide les peuples autochtones en assumant le contrôle de la prestation des services au rythme et de la manière qu'ils choisissent, y compris l'accès et le maintien de systèmes fonciers tels que le Système d'enregistrement des terres indiennes (SETI) et le Système d'enregistrement des terres des Premières Nations (SETPN) pour enregistrer les intérêts fonciers sur les terres des Premières Nations.  |
| <b>Servitude</b>                                       | Un droit limité non exclusif affectant un bien immobilier permettant à une partie de traverser ou d'utiliser les terres d'une autre partie à des fins spécifiques.  |
| <b>Système d'arpentage des terres du Canada (SATC)</b> | Le Système d'arpentage des terres du Canada (SATC) fournit le cadre et l'infrastructure nécessaires pour définir, marquer et décrire les limites des terres du Canada et des terres privées du Nord.  |
| <b>Terre du Canada</b>                                 | Comme défini à l'article 24 de la <i>Loi sur l'arpentage des terres du Canada</i> , les terres du Canada comprennent le Yukon, les Territoires du Nord-Ouest et le Nunavut; plus de 3100 réserves; les Parcs nationaux du Canada; et la zone extracôtière du Canada.  |
| <b>Terres du Canada dans Google Earth</b>              | Les terres du Canada dans Google sont une couche superposée donnant une vue globale des limites et des parcelles dans Google Earth.   |
| <b>Zonage et utilisation des terres</b>                | Permet de rechercher des arpentages dont le but est de créer du zonage et l'utilisation des terres dans le Système d'arpentage des terres du Canada.  |